



WIKIDERM NETZWERK HAUT

CHRONISCH VENÖSE INSUFFIZIENZ (CVI)

Def: chronische venöse Stase im oberflächlichen und/oder tiefen Venensystem, wodurch ein Symptomenkomplex an Hautveränderungen bedingt ist

Histr: Begriffsprägung durch Henrik van der Molen im Jahr 1957

Ät: - **Varizen der Beine** oder
- **postthrombotisches Syndrom**

PPh: siehe: Stauungsdermatitis/Stauungsekzem und venöses Ulcus cruris

Amn: familiäre Disposition, berufliche Tätigkeit, sportliche Aktivitäten, Operationen, Begleiterkrankungen, frühere Thrombosen, Traumata, Anzahl und Komplikationen von **SS**, phlebologische Vorbehandlungen, subjektive Beschwerden, Nikotinabusus, Medikamente

Risk: zunehmendes Lebensalter, genetische Disposition, Schwangerschaft, stehende Tätigkeit

Etlg: - klinische Stadieneinteilung nach Widmer

Etlg: - Stadium I

Bef: Ödem, Corona phlebectatica

Amn: abendlich betontes Schweregefühl mit Ermüdung der Beine

- Stadium II

Allg: trophische Störungen

Bef: Dermatosklerose, Pigmentverschiebungen, Capillaritis alba

- Stadium III

Etlg: - abgeheiltes Ulkus (Narbe)

- florides Ulkus

Neg: rein klinische Einteilung ohne Berücksichtigung der venösen Hämodynamik

- CEAP-Klassifikation

Bed: Standard für wissenschaftliche Dokumentationen

Def: Akronym für clinical, etiologic, anatomic, pathophysiologic

Lit: J Vasc Surg 1995; 21: 635-45

Etlg: - C0 = keine sichtbaren oder palpablen Zeichen der **CVI**

- C1 = Teleangiektasien, retikuläre Venen

- C2 = variköse Venen

- C3 = Ödem ohne Hautveränderungen

- C4 = Hautveränderungen bei **CVI**

Bef: Hyperpigmentierung, Ekzem, Lipodermatosklerose

- C5 = Hautveränderungen bei **CVI** mit abgeheiltem Ulkus

- C6 = Hautveränderungen bei **CVI** mit aktivem Ulkus

Note: Die Widmer-Stadien I + II entsprechen den CEAP-Klassen 3 + 4; das Widmer-Stadium III entspricht den CEAP-Klassen 5 + 6.

Bed: Klassifikations-Score für jüngere phlebologische Studien.

HV: - Ödeme

- Besenreiservarizen

- Corona phlebectatica paraplantaris (Besenreiservarizen an den Fußrändern)

- Venektasien

- Pigmentierungen

- Stauungsdermatitis (Stauungsdermatitis/Stauungsekzem und venöses Ulcus cruris)

- Hypodermatitis


- Pachydermie

- Dermatosklerose / **Pseudosklerodermie**



- Siderosklerose

Def: Dermatosklerose + Purpura jaune d`ocre

- Purpura jaune d`ocre = Purpura orthostatica

Bef: gelbliche Purpura am Innenknöchel  2

- Atrophie blanche = Capillaritis alba

Def: i. d. R. schmerzhafte, perimalleoläre Vaskulitis mit kleinen weißlichen Narben und Hämosiderose im Randbereich  

Kopl: Ulzeration

Th: - Behandlung der **CVI**

- steroidale Externa bei akuten Entzündungszeichen

- systemische Therapie

Stoff: - NSAR

Bsp: ASS

- Prednisolon

Dos: 40-60 mg/Tag initial, dann Dosisreduktion

- **IVIG**

Ind: therapieresistente Fälle

- Ulcus cruris venosum (Stauungsdermatitis/Stauungsekzem und venöses Ulcus cruris)

Vork: Schätzungen zufolge entwickeln 1-2% der Pat. mit **CVI** im Laufe des Lebens ein Ulcus cruris venosum.

Verl: ausgesprochen chronischer Verlauf, oft erstaunlich schmerzlos

Lok: Prädisloktionsstelle: Innenknöchel

So: Maximalform: Gamaschenulkus (die ganze Zirkumferenz umfassend)

Note: Diese Hautveränderungen zeigen das Ausmaß der venösen Stauung an, geben jedoch keinen Aufschluss über die (primäre oder sekundäre) Genese der Erkrankung. Bei der primären Varikose ist die Ätiologie unklar; bei der sekundären resultiert sie meist aus einer tiefen Beinvenenthrombose.

Di: - Dopplersonographie

Bed: Standard-Diagnostikum

- Farbduplexsonographie

Bed: diagnostischer **GS**, insbesondere vor therapeutischen Interventionen

- digitale Photoplethysmographie (DPPG)

Altn: Venenverschlussplethysmographie

- Phlebographie

Ind: rückläufig, meist nur noch präoperativ bei Pat. mit postthrombotischem Syndrom

Th: siehe:

- **Varizen der Beine** und Sklerosierungstherapie

- Stauungsdermatitis/Stauungsekzem und venöses Ulcus cruris

📍 Stauungsdermatitis, Innenknöchel



📍 Purpura jaune d'ocre



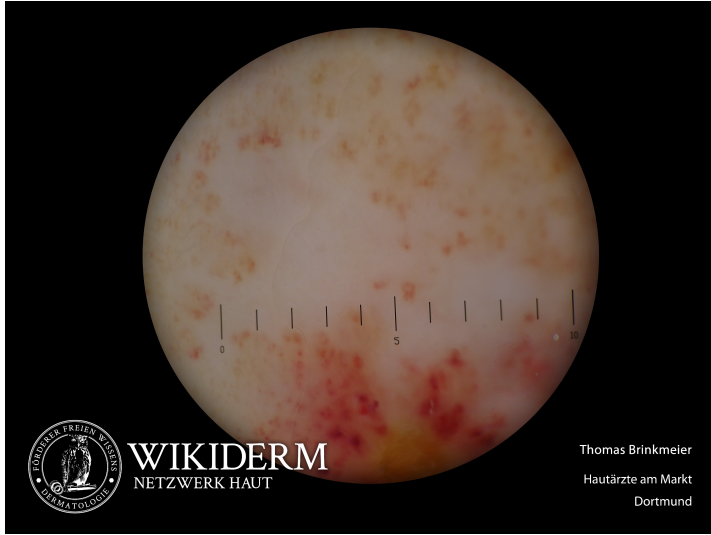
📍 Purpura jaune d'ocre, Abb. 2



📍 Ulcus cruris, Atrophie blanche



Capillaritis alba



Vorangestellte Abkürzungen

AG: Antigen **Allg:** Allgemeines **ALM:** Auflichtmikroskopie **Altn:** Alternative **Amn:** Anamnese **Anat:** Anatomie **Appl:** Applikation **Aus:** Ausnahme **Ass:** Assoziationen **Ät:** Ätiologie **Bed:** Bedeutung **Bef:** Befund **Bsp:** Beispiel **Co:** Kombination **CV:** Cave **DD:** Differentialdiagnose **Def:** Definition **Di:** Diagnostik **DIF:** Direkte Immunfluoreszenz **Dos:** Dosis **EbM:** Evidenz-basierte Medizin **Eig:** Eigenschaften **EM:** Elektronenmikroskopie **Engl:** Englisch **Epi:** Epikutantestung **Erg:** Ergebnis **Erkl:** Erklärung **Err:** Erreger **Etlg:** Einteilung **Exp:** Experimentell **Filia:** Filiarisierung **Fkt:** Funktion **Folg:** Folge/Konsequenz **Frag:** Fragestellung **Gen:** Genetik **GS:** Goldstandard **Hi:** Histologie **Histr:** Historisch **HV:** Hautveränderungen **Hyp:** Hypothese **IHC:** Immunhistochemie **IIF:** Indirekte Immunfluoreszenz **Ind:** Indikation **Inf:** Infektionsweg **Inh:** Inhaltsstoffe **Ink:** Inkubationszeit **Int:** Interpretation **KI:** Kontraindikation **KL:** Klinik **Kopl:** Komplikationen **Lab:** Labor **Lit:** Literatur **LL:** Leitlinie **Lok:** Lokalisation **Makro:** Makroskopie **Man:** Manifestationszeitpunkt **Mat:** Material/Arbeitsmittel **Merk:** Merkhilfe **Meth:** Methodik **Mikro:** Mikroskopie **Mon:** Monitoring **Neg:** Negativ/Nachteil **Note:** Notiz/Anmerkung **NW:** Nebenwirkung **OCT:** opt. Kohärenztomografie **OTC:** Over-the-counter-Produkt **Pa:** Pathologie **PCR:** polymerase chain reaction **Pg:** Pathogenese **Phar:** Pharmakon/Handelsname **Pos:** Positiv/Vorteil **PPH:** Pathophysiologie **Proc:** Prozedere **Prog:** Prognose **Prop:** Prophylaxe **Przp:** Prinzip **PT:** Publikationstyp **RCM:** konfokaler Laserscan **Risk:** Risikofaktoren **Rö:** Röntgen **Rp:** Rezeptur **S:** Signa/Beschriftung **So:** Sonderformen **SS:** Schwangerschaft **Stoff:** Wirkstoff **Syn:** Synonyme **TF:** Triggerfaktoren **Th:** Therapie **TNM:** TNM-Klassifikation **Urs:** Ursache **Verl:** Verlauf **Vor:** Voraussetzung **Vork:** Vorkommen **Web:** world wide web **Wirk:** Wirkung **WW:** Wechselwirkung **Zus:** Zusammenfassung

Abkürzungen im Fließtext

AA: Alopecia areata **AD:** Atopische Dermatitis **AEP:** Atopische Eruption in der Schwangerschaft **AGEP:** Akute generalisierte exanthematische Pustulose **AGS:** Adrenogenitales Syndrom **AHEI:** Akutes hämorrhagisches Ödem des Kindesalters **AJCC:** American Joint Committee on Cancer **AKN:** Acne keloidalis nuchae **ALM:** Auflichtmikroskopie **AN:** Acanthosis nigricans **APC:** antigen presenting cell **APD:** Autoimmun-Progesteron-Dermatitis **ATLL:** Adultes T-Zell-Lymphom/Adulte T-Zell-Leukämie **AZ:** Allgemeinzustand **BB:** Blutbild **BD:** Bowen, Morbus **BMZ:** Basalmembranzone **BP:** Bullöses Pemphigoid **BTX:** Botulinumtoxin **CA:** Karzinom **CBCL:** B-Zell-Lymphome, primär kutane **CD1a:** Langerhanszell-Marker **CD20:** B-Zell-Marker **CD23:** FcεRII **CD26:** Dipeptidyl-Peptidase IV **CD28:** Rezeptor der T-Zelle für B7.1 und B7.2 der APC **CD3:** Pan-T-Zell-Marker **CD30:** Marker für B- oder T-Zell-Aktivierung = Ki-1-Antigen **CD56:** NK-Zell-Marker **CD68:** Zytotoxizitätsmarker von Monozyten/Makrophagen **CD80:** B7.1 der APC **CD86:** B7.2 der APC **CD95:** Fas-Antigen **CK:** Zytokeratin **CLA:** Cutaneous Lymphocyte Associated Antigen **CNH:** Chondrodermatitis nodularis chronica helioides **CR:** Fallbericht (case report) **CS:** Fallserie (case series mit mindestens 3 Patienten) **CSS:** Churg-Strauss-Syndrom **CT:** Kontrollierte Studie (controlled trial) **CTCL:** T-Zell-Lymphome, primär kutane **CVI:** Chronisch venöse Insuffizienz **CyA:** Cyclosporin A **DAB:** Deutsches Arzneibuch **DAC:** Deutscher Arznei-Codex **DDG:** Deutsche Dermatologische Gesellschaft **DFP:** Dermatofibrosarcoma protuberans **DH:** Dermatitis herpetiformis Duhring-Brocq **DIC:** Disseminated Intravascular Coagulation **DM:** Dermatomyositis **DNCB:** Dinitrochlorbenzol **DTIC:** Dacarbazin **EB:** Epidermolysis bullosa congenita – Gruppe **EBA:** Epidermolysis bullosa acquisita **EBD:** Epidermolysis bullosa dystrophica **EBS:** Epidermolysis bullosa simplex **ECM:** Extrazelluläre Matrix **ECP:** Eosinophiles kationisches Protein **ED:** Einzeldosis /-dosen **EDS:** Ehlers-Danlos-Syndrom **EEM:** Erythema exsudativum multiforme **EGF:** Epidermaler Wachstumsfaktor **EGR:** Erythema gyratum repens Gammel **ELAM:** Endothelial Leukocyte Adhesion Molecule **ELND:** Elective Lymph Node Dissection **EMS:** Eosinophilie-Myalgie-Syndrom **EN:** Erythema nodosum **EPDS:** Erosive pustulöse Dermatose des Kapillitiums **EPF:** Eosinophile pustulöse Follikulitis Ofuji **EQ:** Erythroplasie Queyrat **FFD:** Fox-Fordyce-Erkrankung **FTA-Abs:** Fluoreszenz-Treponemen-Antikörper-Absorptionstest **GA:** Granuloma anulare **GI:** Gastrointestinal **GM:** Granuloma multiforme **GM-CSF:** Granulocyte-Macrophage Colony-Stimulating Factor **GS:** Goldstandard **GSS:** Gloves-and-socks-Syndrom **GvHD:** Graft-versus-host-Krankheit **HES:** Hypereosinophilie-Syndrom **HHD:** Hailey-Hailey, Morbus **HIS:** Hyper-IgE-Syndrom **HLP:** Hyperkeratosis lenticularis perstans **HWZ:** Halbwertszeit **IBD:** Inflammatory Bowel Disease (chronisch entzündliche Darmerkrankung) **ICAM:** Intercellular Adhesion Molecule **ICAM-1:** CD54 = Intercellular Adhesion Molecule-1 **IHC:** Immunhistochemie **IPL:** Intense Pulsed Light **IVIG:** Intravenöse Immunglobuline **JÜR:** Jahres-Überlebensrate **JEB:** Junktionale Epidermolysis bullosa congenita **KD:** Kontaktdermatitis **KOF:** Körperoberfläche **KS:** Kaposi-Sarkom **LCH:** Langerhans-Zell-Histiozytose **LFA:** Lymphocyte Function-associated Antigen **LFA-1:** CD11a/CD18 = Lymphocyte Function-associated Antigen-1 (Beta2-Integrin) **LK:** Lymphknoten **LL:** Leitlinie **LT:** Leukotrien **M-CSF:** Macrophage Colony-Stimulating Factor **MA:** Metaanalyse **MA/SR:** Meta-Analysis / Systematic Review **Mac-1:** CD11b/CD18 (Beta2-Integrin) **MCP:** Monozyten-chemotaktisches Protein **MCP-1:** Monocyte Chemoattractant Protein-1 **MED:** Minimale Erythemdosis **MI:** Mitoseindex/Mitoserate pro qmm **MIA:** melanoma inhibitory activity **MM:** Malignes Melanom **MMP:** Matrix-Metalloproteinase **NMH:** niedermolekulare Heparine **NMSC:** Nonmelanoma Skin Cancer **NMU:** Nahrungsmittelunverträglichkeiten **NNH:** Nasennebenhöhlen **NRF:** Neues Rezeptur Formularium **OCA:** Albinismus, okulokutaner **p.i.:** post infectionem **pAVK:** periphere arterielle Verschlusskrankheit **PDE:** Phosphodiesterase **PDGF:** Platelet Derived Growth Factor **PDT:** Photodynamische Therapie **PECAM:** Platelet-Endothelial Cell Activation Molecule **qmm:** Quadratmillimeter **RCT:** Randomisierte kontrollierte Studie (randomized controlled trial) **RES:** Retikuloendotheliales System **RF:** Rheumafaktoren **SA:** Sicherheitsabstand **sla:** sialyl Lewis a-Antigen **SLN:** Sentinel Lymph Node **SLND:** Sentinel Lymph Node Dissection **sLx:** sialyl Lewis x-Antigen **SR:** Systematische Übersichtsarbeit **SS:** Schwangerschaft **SSc:** systemische Sklerodermie **SSW:** Schwangerschaftswoche **TCR:** T-Zell-Rezeptor **TD:** Tumordicke **TEN:** Toxische Epidermale Nekrolyse **TNM:** Tumor-Lymphknoten-Metastasen-Malignomklassifikation **TP:** Treponema pallidum **TPHA:** Treponema pallidum-Hämagglutinationstest **VCAM:** Vascular Cell Adhesion Molecule **VDRL:** Venereal-Disease-Research-Laboratory-Flockungstest **VCAM-1:** CD106 = Vascular Cell Adhesion Molecule-1 **VEGF:** Vascular Endothelial Growth Factor **VLA-4:** CD49d/CD29 = Very Late Antigen 4 (Beta1-Integrin) **Z.n.:** Zustand nach